
Руководство по интеграции IntraService 4.42 с Active Directory

Оглавление

1. Общее описание.....	2
1.1. Дополнительно	3
2. Примеры интеграции	3
2.1. Пример 1: базовая настройка и поля карточки Пользователя	3
2.2. Пример 2.....	7
2.3. Пример 3.....	7
2.4. Пример 4.....	14
3. Основные принципы синхронизации	16
4. Дополнительные возможности	18

1. Общее описание

Интеграция IntraService с Active Directory (AD) подразумевает автоматическое добавление/изменение/удаление Пользователей и Подразделений (а также привязок Пользователей к Подразделениям) в IntraService на основании данных AD.

Также с версии 4.32 возможна синхронизация любых атрибутов пользователя в AD с полями карточки пользователя в Intraservice. То есть, если нужно вывести в карточку пользователя в Intraservice отдел, в котором он работает (атрибут department) или его полный адрес в AD (атрибут distinguishedName) – нужно создать соответствующие дополнительные поля пользователя в настройках и привязать их к синхронизации с AD. Об этом ниже.

Второе преимущество интеграции с AD - это «**Single Sign On**». Это означает, что при первой авторизации пользователя в домене Windows (при условии, что ранее была произведена синхронизация подразделений AD с Intraservice) он может автоматически авторизоваться в IntraService уже без ввода логина/пароля на странице авторизации IntraService.

Пользователи IntraService синхронизируются с сущностью «**Account**» AD. Подразделения IntraService (возможно, иерархическая структура) синхронизируются с сущностью «**Organizational Unit**» или «**Distribution Group**» (определяется настройкой).

Интеграция настраивается один раз (Wizard в разделе «**Настройки ->Синхронизация с Active Directory**»), а далее происходит в назначенное время, раз в сутки.

Добавление пользователя происходит с ролью, заданной в настройках синхронизации. Обычно это роль «**клиент**». Для вновь импортированных «**исполнителей**» и «**менеджеров**» роль на сервисах необходимо задавать в настройках IntraService.

Wizard интеграции также имеет следующие настройки:

- Стартовый путь к узлу AD с информацией по пользователям и подразделениям.
- Сканирование AD с указанного узла, с возможностью определения того, что у вас являются подразделениями (какие Distribution Group или Organization Unit).
- Соответствие импортируемых полей данных: фамилия, имя, телефон, email и т.п. в AD и IntraService.
- Параметры обновления пользователей
- Расписание синхронизации.

1.1. Дополнительно

Плюсом использования в качестве подразделений Organization Unit по сравнению с Distribution Group является только наглядность древовидного представления подразделений в консоли AD. Если у вас уже имеется определенная структура Organization Unit в AD, и у вас нет возможности ее привести в точности со структурой подразделений вашей компании, то для подразделений надо использовать Distribution Group. Также надо использовать Distribution Group, если у вас лес из нескольких доменов. Иерархия подразделений для Distribution Group определяется на закладке «Member Of» для Distribution Group.

Имеется возможность настроить синхронизацию на лес доменов, объединенных главным доменом. Начиная с версии 3.52 появилась возможность интегрировать сразу несколько доменов, не находящихся в одном лесу. Это решается созданием нескольких профилей синхронизации, каждый из которых может выполнять поиск по своему лесу. Важное ограничение: все леса должны состоять в доверительных отношениях между собой.

Имеется возможность протестировать синхронизацию без каких-либо изменений в системе, но с записью в лог детализированных результатов.

2. Примеры интеграции

2.1. Пример 1: базовая настройка и поля карточки Пользователя

Предположим, мы хотим иметь синхронизацию в упрощенном виде. В частности, не вести учет подразделений, а синхронизировать только Account-ы AD с пользователями Intraservice. Основной смысл – это Single Sign On. В AD имеем структуру, как показано на Рис. 1. Пример 1. AD

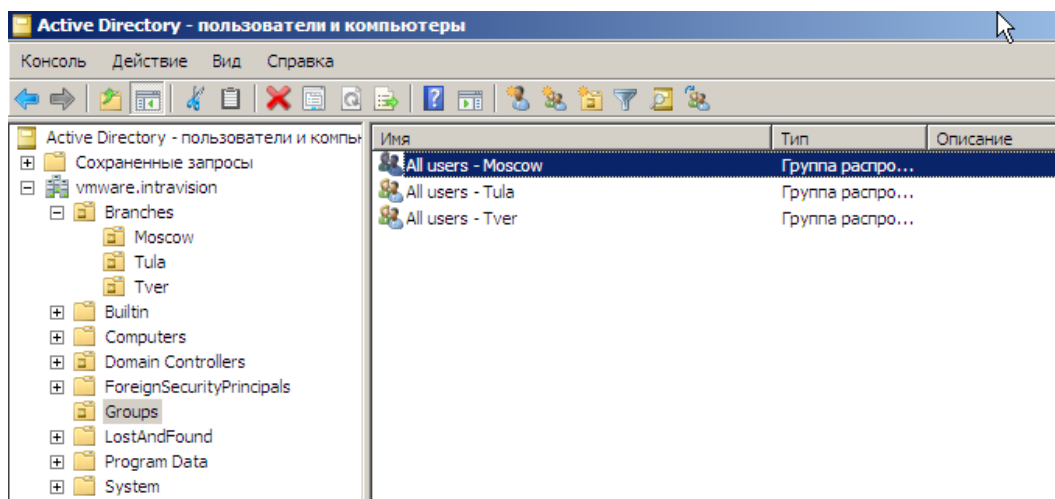


Рис. 1. Пример 1. AD

В группу **All users - Moscow** необходимо включить необходимых пользователей.

Настройку IntraService

Пусть ваша компания называется «**Intravision / new branches**». В настройках IntraService в разделе Компании вы создаете свою компанию, Рис. 2. Пример 1. Карточка компании

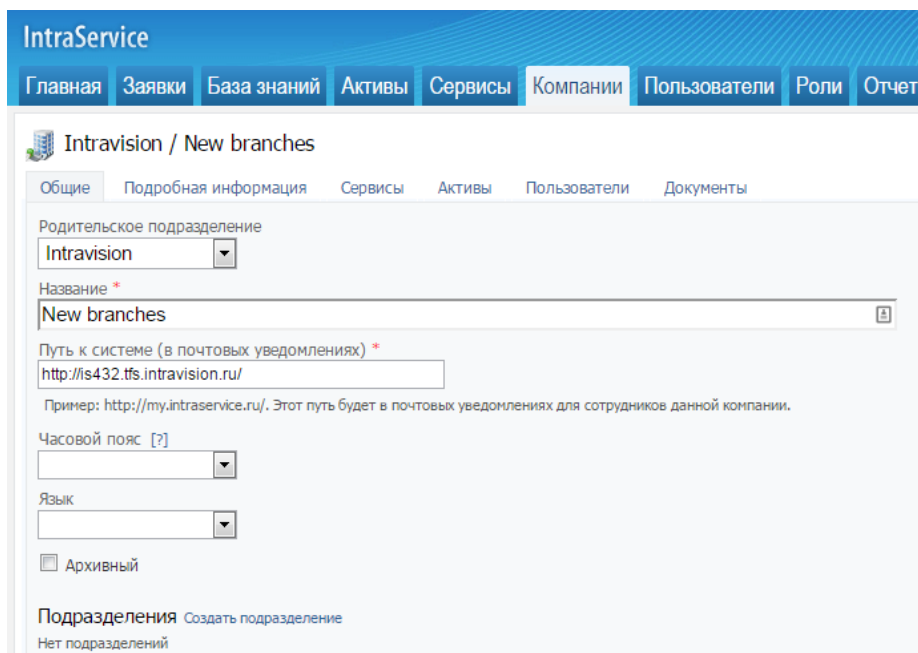


Рис. 2. Пример 1. Карточка компании

В разделе Настройки -> Синхронизация с Active Directory на первом шаге Wizard'a необходимо выбрать имя вашей компании и указать LDAP путь до нужной группы (в примере – **All users - Moscow**), как на Рис. 3. Пример 1, Шаг 1.

Синхронизация с Active Directory. Шаг 1. [?]

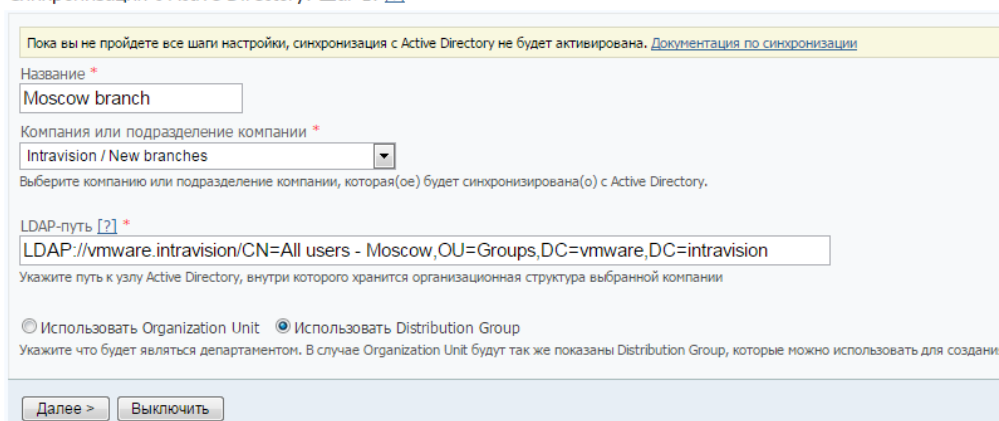
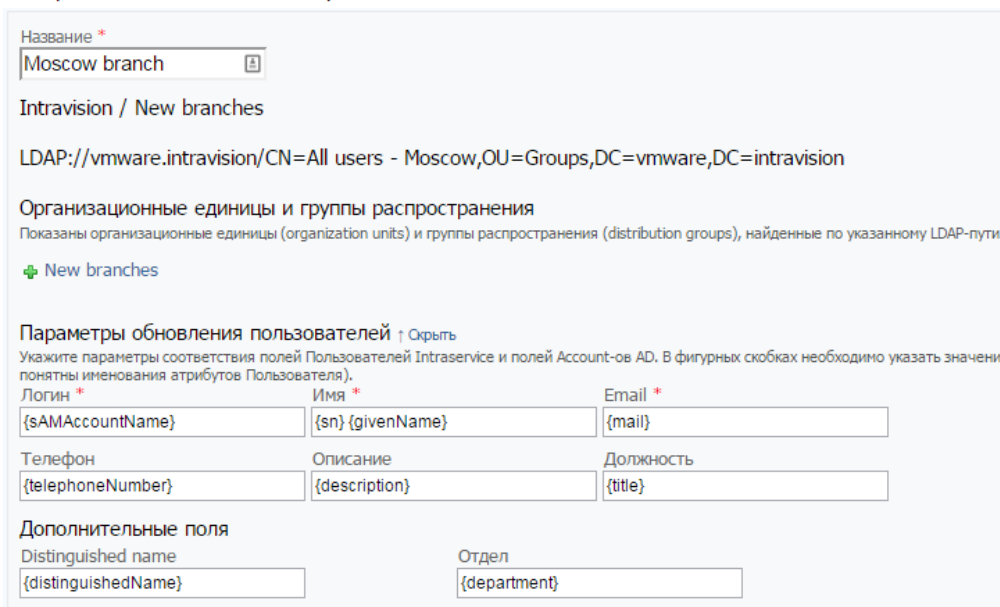


Рис. 3. Пример 1, Шаг 1.

На втором шаге предлагаем задать настройки, в том числе значения дополнительных полей карточки Пользователя, предварительно созданных в Настройках, как на Рис. 4. Пример 1, Шаг 2.

Синхронизация с Active Directory. Шаг 2. [\[?\]](#)



Название *

Intravision / New branches

LDAP://vmware.intravision/CN=All users - Moscow,OU=Groups,DC=vmware,DC=intravision

Организационные единицы и группы распространения
 Показаны организационные единицы (organization units) и группы распространения (distribution groups), найденные по указанному LDAP-пути.

+ New branches

Параметры обновления пользователей ↑ Скрыть
 Укажите параметры соответствия полей Пользователей Intraservice и полей Account-ов AD. В фигурных скобках необходимо указать значение понятия именованного атрибута Пользователя.

Логин *	Имя *	Email *
<input data-bbox="244 891 531 925" type="text" value="{sAMAccountName}"/>	<input data-bbox="539 891 826 925" type="text" value="{sn} {givenName}"/>	<input data-bbox="834 891 1121 925" type="text" value="{mail}"/>
Телефон	Описание	Должность
<input data-bbox="244 958 531 992" type="text" value="{telephoneNumber}"/>	<input data-bbox="539 958 826 992" type="text" value="{description}"/>	<input data-bbox="834 958 1121 992" type="text" value="{title}"/>

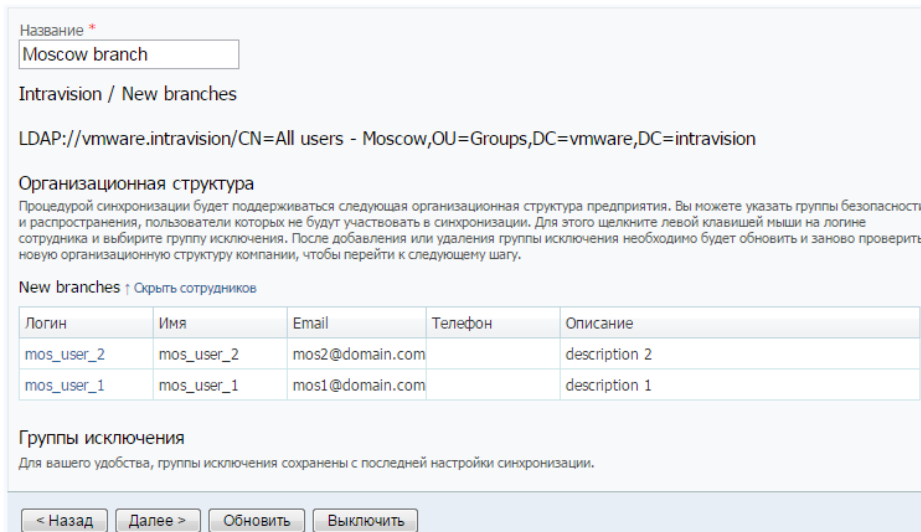
Дополнительные поля

Distinguished name	Отдел
<input data-bbox="244 1048 531 1081" type="text" value="{distinguishedName}"/>	<input data-bbox="691 1048 978 1081" type="text" value="{department}"/>

Рис. 4. Пример 1, Шаг 2.

Если вы все правильно настроили, то на следующем шаге, вы увидите, какие пользователи будут синхронизированы с AD, Рис. 5. Пример 1. Шаг 3.

Синхронизация с Active Directory. Шаг 3. Проверка настроек синхронизации. [\[?\]](#)



Название *

Intravision / New branches

LDAP://vmware.intravision/CN=All users - Moscow,OU=Groups,DC=vmware,DC=intravision

Организационная структура
 Процедура синхронизации будет поддерживаться следующая организационная структура предприятия. Вы можете указать группы безопасности и распространения, пользователи которых не будут участвовать в синхронизации. Для этого щелкните левой клавишей мыши на логине сотрудника и выберите группу исключения. После добавления или удаления группы исключения необходимо будет обновить и заново проверить новую организационную структуру компании, чтобы перейти к следующему шагу.

New branches ↑ Скрыть сотрудников

Логин	Имя	Email	Телефон	Описание
mos_user_2	mos_user_2	mos2@domain.com		description 2
mos_user_1	mos_user_1	mos1@domain.com		description 1

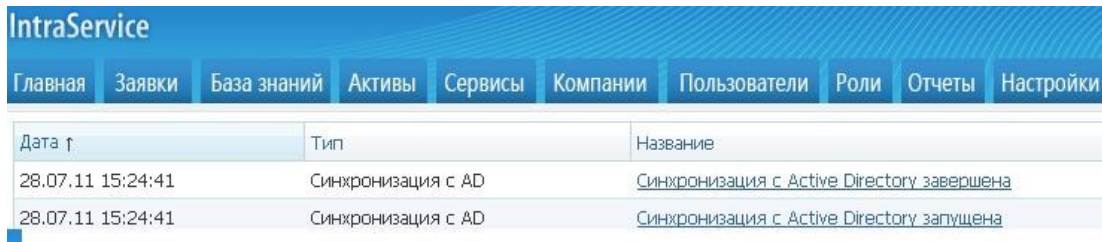
Группы исключения
 Для вашего удобства, группы исключения сохранены с последней настройки синхронизации.

< Назад Далее > Обновить Выключить

Рис. 5. Пример 1. Шаг 3.

На следующем шаге настройки синхронизации выставите общие настройки синхронизации: имя домена без .local, .net..., роль по умолчанию для новых пользователей, время ежедневного

запуска синхронизации и нажмите кнопку «Сохранить». Через 1 - 10 минут зайдите в пункт меню Настройки -> Системный лог, где вы должны увидеть записи, как на Рис. 6. Пример 1. Лог синхронизации

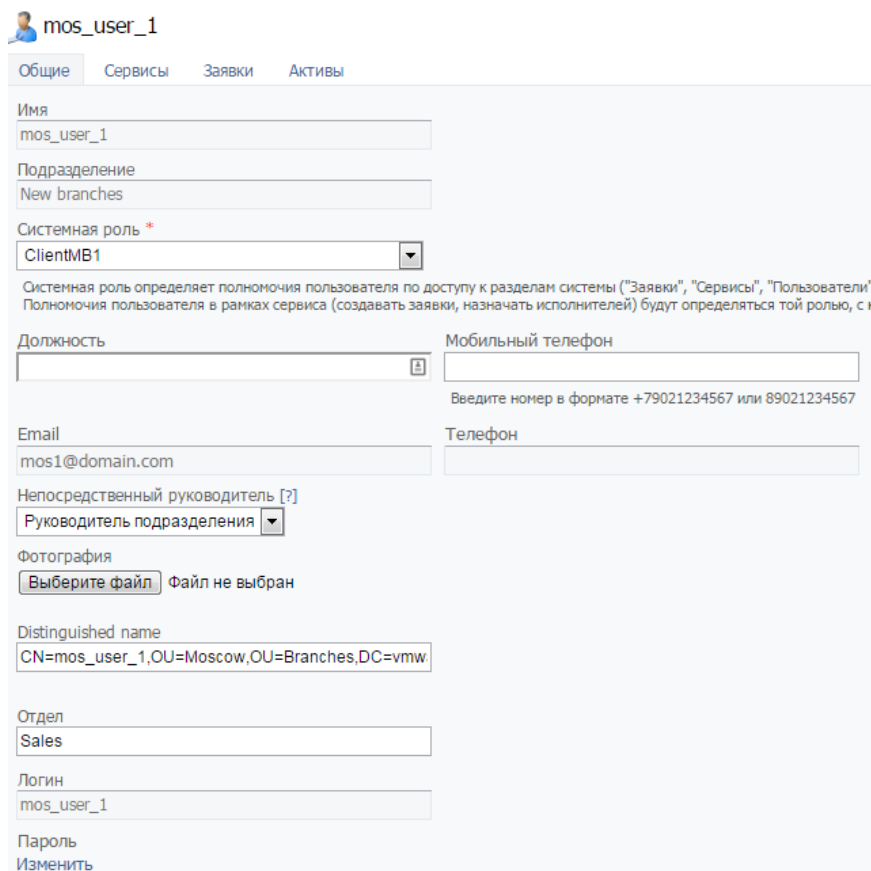


Дата ↑	Тип	Название
28.07.11 15:24:41	Синхронизация с AD	Синхронизация с Active Directory завершена
28.07.11 15:24:41	Синхронизация с AD	Синхронизация с Active Directory запущена

Рис. 6. Пример 1. Лог синхронизации

Если у вас боевой (не тестовый режим), то в разделе Пользователи вы должны увидеть синхронизированных пользователей. Они должны быть привязаны к компании **New branches**.

На карточках добавленных пользователей должны отобразиться значения дополнительных полей: distinguishedName и department, Рис. 7. Пример 1. Поля карточки пользователя.



mos_user_1

Общие Сервисы Заявки Активы

Имя: mos_user_1

Подразделение: New branches

Системная роль *: ClientMB1

Системная роль определяет полномочия пользователя по доступу к разделам системы ("Заявки", "Сервисы", "Пользователи") Полномочия пользователя в рамках сервиса (создавать заявки, назначать исполнителей) будут определяться той ролью, с которой он будет работать.

Должность: Мобильный телефон:

Введите номер в формате +79021234567 или 89021234567

Email: mos1@domain.com Телефон:

Непосредственный руководитель [?]: Руководитель подразделения

Фотография: Файл не выбран

Distinguished name: CN=mos_user_1,OU=Moscow,OU=Branches,DC=vmw

Отдел: Sales

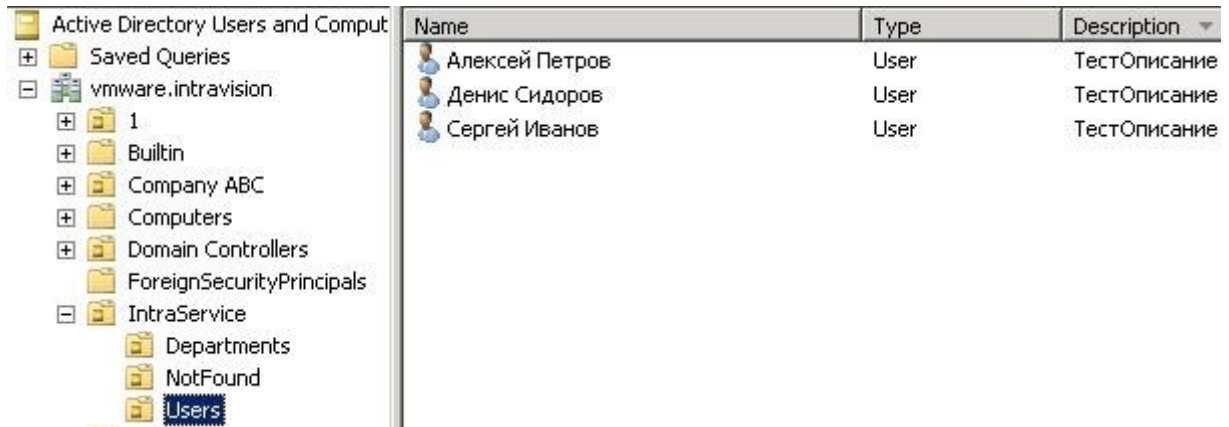
Логин: mos_user_1

Пароль: [Изменить](#)

Рис. 7. Пример 1. Поля карточки пользователя.

2.2. Пример 2.

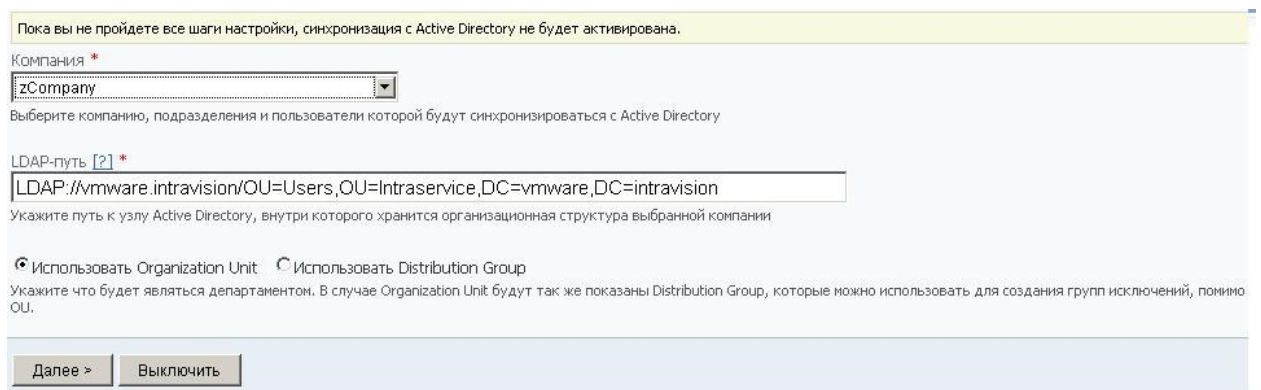
Мы хотим иметь синхронизацию также в упрощенном виде, но изначально пользователи хранятся в OU, как на Рис. 8. Пример 2. Пользователи в AD



Name	Type	Description
Алексей Петров	User	ТестОписание
Денис Сидоров	User	ТестОписание
Сергей Иванов	User	ТестОписание

Рис. 8. Пример 2. Пользователи в AD

В этом случае можно не создавать дополнительных групп в AD, а настраивать синхронизацию, как на Рис. 9. Пример 2. Настройки синхронизации



Пока вы не пройдете все шаги настройки, синхронизация с Active Directory не будет активирована.

Компания *

zCompany

Выберите компанию, подразделения и пользователи которой будут синхронизироваться с Active Directory

LDAP-путь [?] *

LDAP://vmware.intravision/OU=Users,OU=Intraservice,DC=vmware,DC=intravision

Укажите путь к узлу Active Directory, внутри которого хранится организационная структура выбранной компании

Использовать Organization Unit Использовать Distribution Group

Укажите что будет являться департаментом. В случае Organization Unit будут так же показаны Distribution Group, которые можно использовать для создания групп исключений, помимо OU.

Далее > Выключить

Рис. 9. Пример 2. Настройки синхронизации

2.3. Пример 3.

Рассмотрим более сложный пример организации с подразделениями/департаментами:

Department1

User101

Department1.1

User111

User112

User113_Not_Intraservice_User

Department2

User201

BranchX1 (Филиал организации, объекты которого в другом домене, но домены в одном лесу)

DepartmentX1.1

UserX111

В AD эта структура подразделений может храниться следующим образом, Рис. 10. Пример 3.
Структура в AD:

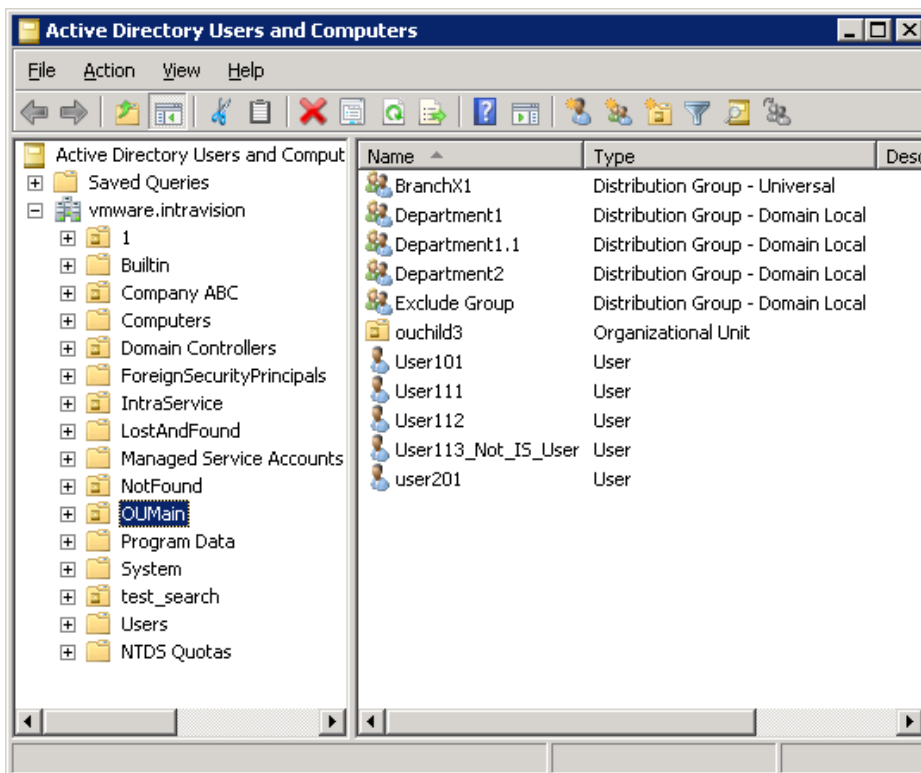


Рис. 10. Пример 3. Структура в AD

Main Domain

OUMain (Organization unit, LDAP путь на хранилище пользователей и подразделений)

Department1 (Distribution Group)

User101 (*User Account, member of Department1*)

Department1.1 (Distribution Group, member of Department1)

User111 (*User Account, member of Department1.1*)

User112 (*User Account, member of Department1.1*)

User113_Not_IS_User (*User Account, member of Department 1.1*)

Department2 (Distribution Group)

User201 (*User Account, member of Department2*)

BranchX1 (**Universal** Distribution Group)

ExcludeGroup (Distribution Group)

User113_Not_IS_User (*User Account, member of Department 1.1 and Exclude Group*)

Branch Domain

DepartmentX1.1 (Distribution Group, member of BranchX1)

UserX111 (*User Account, member of DepartmentX1.1*), Рис. 11. Пример 3. Структура

AD, филиал2

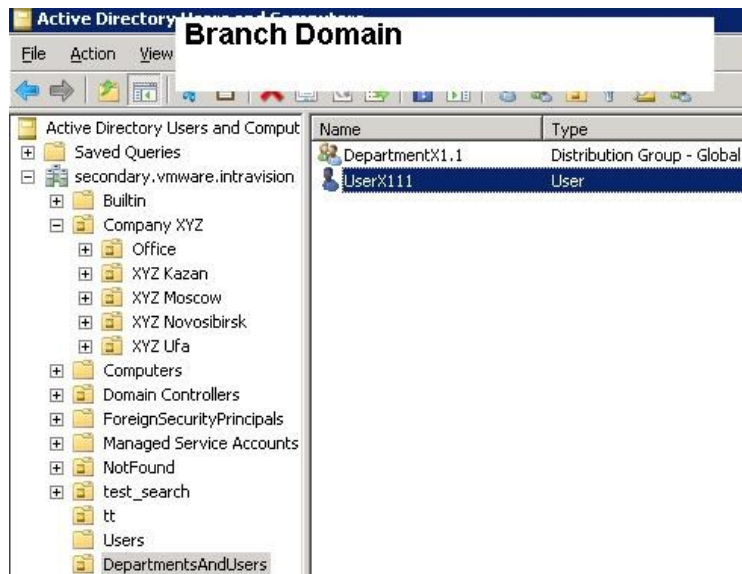


Рис. 11. Пример 3. Структура AD, филиал2

Настройка IntraService

В Intraservice в меню Настройки->Синхронизация с AD настроим профиль синхронизации:

1. Включаем синхронизацию, вводим LDAP-путь до узла OUmain в Main Domain, Рис. 12. Пример 3. Настройки. Шаг 1.

Синхронизация с Active Directory. Шаг 1. [?]

Пока вы не пройдете все шаги настройки, синхронизация с Active Directory не будет активирована.

Компания *

zCompany

Выберите компанию, подразделения и пользователи которой будут синхронизироваться с Active Directory

LDAP-путь [?] *

LDAP://vmware.intravision/OU=OUmain,DC=vmware,DC=intravision

Укажите путь к узлу Active Directory, внутри которого хранится организационная структура выбранной компании

Использовать Organization Unit
 Использовать Distribution Group

Укажите что будет являться департаментом. В случае Organization Unit будут так же показаны Distribution Group, которые можно помимо OU.

Рис. 12. Пример 3. Настройки. Шаг 1.

2. Убеждаемся, что LDAP-путь введен правильно и система получает по нему информацию, Рис. 13. Пример 3. Настройки. Шаг 2а.

Синхронизация с Active Directory. Шаг 2. [?]

zCompany

LDAP://vmware.intravision/OU=OUmain,DC=vmware,DC=intravision

Организационные единицы и группы распространения
 Показаны организационные единицы (organization units) и группы распространения (distribution groups) подразделения (отделу) компании. Укажите узлы, которые не являются подразделениям

- + zCompany
- + BranchX1
 - + DepartmentX1.1
- + Department1
 - + Department1.1
 - + Department2
- + Exclude Group

Параметры обновления пользователей ↓ Показать
 Укажите параметры соответствия полей Пользователей Intraservice и полей Account-ов AD пользователя. (В MMC пункт View->Advanced Features. На карточке Account-а появится закладка Пользователя).

< Назад Далее > Выключить

Рис. 13. Пример 3. Настройки. Шаг 2а.

3. Настраиваем параметры обновления пользователей и группы исключения, Рис. 14. Пример 3. Настройки. Шаг 2б.

Синхронизация с Active Directory. Шаг 2. [?]

zCompany

LDAP://vmware.intravision/OU=Oumain,DC=vmware,DC=intravision

Организационные единицы и группы распространения
 Показаны организационные единицы (organization units) и группы распространения (distribution groups), найденные по указ: подразделению (отделу) компании. Укажите узлы, которые не являются подразделениями компании.

- + zCompany
- + BranchX1
 - + DepartmentX1.1
- + Department1
 - + Department1.1
 - + Department2
- Exclude Group

Параметры обновления пользователей ↑ Скрыть
 Укажите параметры соответствия полей Пользователей Intraservice и полей Account-ов AD. В фигурных скобках необходимо указать параметры соответствия полей AD. (В MMC пункт View->Advanced Features. На карточке Account-а появится закладка 'Attribute Editor'. На этой : Пользователя).

Логин *	Имя *	Email *
{sAMAccountName}	{sn} {givenName}	{mail}
Телефон	Описание	Должность
{telephoneNumber}	{description}	{title}

Рис. 14. Пример 3. Настройки. Шаг 2б.

Пользователь **User113_Not_IS_User** не должен синхронизироваться с AD. Для этого группу **Exclude Group** делаем группой исключения, ставя на ней минус. Поскольку пользователь входит в **Exclude Group**, то задание **Exclude Group** как группы исключения делает для него невозможной синхронизацию с AD. (см п.4)

4. Убеждаемся, что структура подразделений и пользователей, полученная из AD, соответствует описанной выше, Рис. 15. Пример 3. Настройки. Шаг 3.:

LDAP://vmware.intravision/OU=OUmain,DC=vmware,DC=intravision

Организационная структура
 Процедурой синхронизации будет поддерживаться следующая организационная структура предприятия. Вы можете указать те группы, в которых не будут участвовать в синхронизации. Для этого щелкните левой клавишей мыши на логине сотрудника и выберите группу исключения необходимо будет обновить и заново проверить новую организационную структуру компании, чтобы пере

zCompany ↓ Показать сотрудников
 BranchX1 ↑ Скрыть сотрудников

Сотрудников нет

DepartmentX1.1 ↑ Скрыть сотрудников

Логин	Имя	Email	Телефон	Описание
UserX111	UserX111			

Department1 ↑ Скрыть сотрудников

Логин	Имя	Email	Телефон	Описание
User101	User101	101@wmware.net		

Department1.1 ↑ Скрыть сотрудников

Логин	Имя	Email	Телефон	Описание
User112	User112		555	
User111	User111	111@wmware.net		

Department2 ↑ Скрыть сотрудников

Логин	Имя	Email	Телефон	Описание
user201	user201		999990	

Группы исключения
 Для вашего удобства, группы исключения сохранены с последней настройки синхронизации.
 Exclude Group *

Рис. 15. Пример 3. Настройки. Шаг 3.

Видно, что пользователь **User113_Not_IS_User** не будет синхронизирован с системой, т.к в списке синхронизируемых пользователей он отсутствует. Если у пользователя, от которого запущен сайт, нет прав на просмотр AD второго домена, то пользователи подгружены не будут.

5. Настраиваем разрешенные для авторизации доменные имена и завершаем настройку, Рис. 16. Пример 3. Настройки. Шаг 4.

Синхронизация с Active Directory. Шаг 4. [?]

zCompany

LDAP://vmware.intravision/OU=OUmain,DC=vmware,DC=intravision

Доменные имена *

VMWARE, SECONDARY, INTRAVISION

Укажите все домены, пользователи которых могут авторизоваться в системе, в частности могут системах Windows 2000/NT. Пример: "INTRAVISION, INTRA". Имена доменов разделяются запятыми

Пользователи будут создаваться с ролью: *

Администратор

В дальнейшем эту роль можно будет поменять

Время *

01:00

Синхронизация будет происходить раз в сутки в это время

Блокировать ручной ввод подразделений

Если опция выключена, то система будет обновлять только подразделения, которые синхронизируются компании и изменить поля на карточке компании, которые синхронизируются. Удалить подразделение будет.

Блокировать ручной ввод пользователей

Если опция выключена, то система будет обновлять только пользователей, которые синхронизируются компании и изменить поля на карточке компании, которые синхронизируются. Удалить пользователя будет.

Выполнить сейчас

Тестовый режим

Изменения, сделанные в тестовом режиме, не будут сохранены в базе данных системы

< Назад Сохранить Выключить

Рис. 16. Пример 3. Настройки. Шаг 4.

После нажатия кнопки «**Сохранить**» система информирует о постановке задачи синхронизации в очередь службы Intraservice Agent, а в системном логе («**Настройки – Системный лог**») появятся следующие записи, Рис. 17. Пример 3. Системный лог

Дата ↑	Тип	Название
09.08.11 16:08:52	Синхронизация с AD	Синхронизация с Active Directory завершена
09.08.11 16:08:50	Синхронизация с AD	Синхронизация с Active Directory запущена

Рис. 17. Пример 3. Системный лог

6. Проверяем корректность импорта пользователей в Intraservice, Рис. 18. Пример 3. Проверка

Пользователи

<input type="checkbox"/> Имя ↓	Логин	Подразделение	Системная роль
<input type="checkbox"/> User101	User101	zCompany / Department1	Администратор
<input type="checkbox"/> User111	User111	zCompany / Department1 / Department1.1	Администратор
<input type="checkbox"/> User112	User112	zCompany / Department1 / Department1.1	Администратор
<input type="checkbox"/> user201	user201	zCompany / Department1 / Department1.1 / Department2	Администратор
<input type="checkbox"/> UserX111	UserX111	zCompany / BranchX1 / DepartmentX1.1	Администратор
<input type="checkbox"/> Администратор	admin	zCompany	Администратор

На странице 6 записей.

Рис. 18. Пример 3. Проверка

2.4. Пример 4.

Цель: требуется синхронизировать подразделения/пользователей предприятия, находящихся в разных доменах разных лесов.

Для решения этой задачи в системе, начиная с версии 3.52, появилась возможность задания нескольких профилей синхронизации.

Каждый профиль синхронизации отвечает за синхронизацию части дерева организационной структуры компании. Эти части дерева не должны пересекаться, иначе это не приведет нас решению задачи. Например, имеем следующую организационную структуру компании:

Моя компания

Филиал нашей компании в России

Филиал нашей компании в Германии

При этом филиалы работают в разных доменах разных лесов и между доменами настроены доверительные отношения.

Чтобы дать возможность сотрудникам из России и Германии работать в одной системе IntraService, необходимо настроить два профиля синхронизации: один для филиала в России, другой для филиала в Германии. Нельзя настраивать синхронизацию на «Нашу компанию» и какой-либо филиал, потому что произойдет пересечение ветвей дерева организационной структуры компании, и один профиль синхронизации будет влиять на другой.

В итоге у нас получаются две независимые ветки организационной структуры, синхронизирующиеся по своим правилам.

Таким образом, чтобы решить поставленную задачу, выполним следующие шаги:

- 1) В системе IntraService зайдём в пункт меню «Компании» и выберем из списка «Моя компания»
- 2) На открывшейся карточке нашей компании найдем ссылку «Создать подразделение» и создадим два подразделения «Филиал в России» и «Филиал в Германии», как показано на Рис. 19. Карточка компании:

Название *
Моя компания

Домен(ы)
mycompany.ru, mycompany.com

Укажите почтовый домен компании. Он будет использоваться для определения компании по письму. Если у компании несколько почтовых доменов, укажите их через запятую. Прим

Путь к системе (в почтовых уведомлениях) *
http://my.intraservice.ru/

Пример: http://my.intraservice.ru/. Этот путь будет в почтовых уведомлениях для сотрудни

Часовой пояс
(GMT+04:00) Волгоград, Москва, Санкт-Петербург

Архивный

Подразделения [Создать подразделение](#)

- ▶ [Филиал в Германии](#) *
- ▶ [Филиал в России](#) *

Active Directory GUID
3be613f8-6b8b-4a23-b151-a90347915417

Руководство

Руководитель

Заместители руководителя

Рис. 19. Карточка компании

- 3) Теперь зайдём в «Настройки» системы и выберем пункт «Синхронизация с Active Directory»
- 4) Создадим два профиля синхронизации, выбрав на первом шаге созданные ранее подразделения (филиалы), Рис. 20. Синхронизация филиала:

Синхронизация с Active Directory. Шаг 1. [?]

Пока вы не пройдёте все шаги настройки, синхронизация с Active Directory не будет синхронизации

Название *

Компания или подразделение компании *

Выберите компанию или подразделение компании, которая(ое) будет синхронизирована

LDAP-путь [?] *

Укажите путь к узлу Active Directory, внутри которого хранятся организационные единицы

Использовать Organization Unit Использовать Distribution Group

Укажите что будет являться департаментом. В случае Organization Unit будет так же можно использовать для создания групп исключений, помимо OU.

Рис. 20. Синхронизация филиала

5) Примеры настройки профилей синхронизации смотрите выше.

3. Основные принципы синхронизации

- IntraService не вносит никаких изменений в AD.
- Чтобы пользователь смог авторизоваться в IntraService (Windows-авторизация), значение в поле «**Логин**» на карточке пользователя должно соответствовать полю «**User Logon name**» в AD, Рис. 21. Соответствие карточки пользователя и AD:



Рис. 21. Соответствие карточки пользователя и AD

- После первой синхронизации для добавленных из AD пользователей и подразделений проставляется Active Directory GUID, Рис. 22. Карточка пользователя в AD

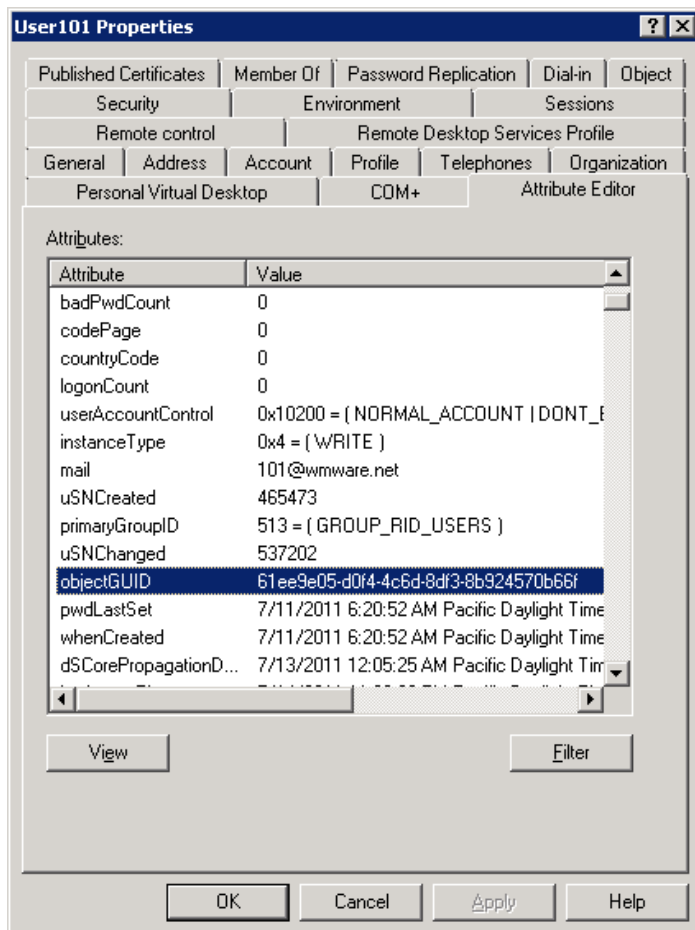


Рис. 22. Карточка пользователя в AD

Если у пользователя (или подразделения) нет поля GUID на карточке, значит пользователь (подразделение) введено вручную – через интерфейс IntraService. На периодической основе, механизм синхронизации обновляет пользователей и их привязки к подразделениям исключительно по полю GUID.

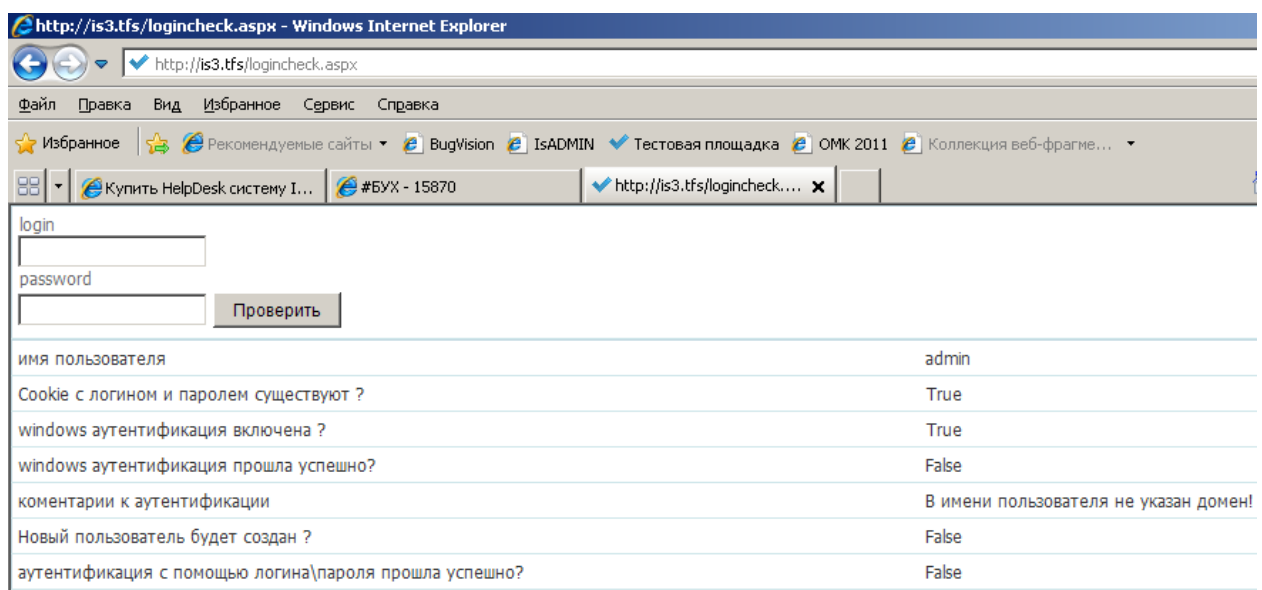
- Вновь добавленный в AD пользователь будет добавлен в IntraService при условии, что его подразделение синхронизировано с AD в момент его первой попытки входа или при очередной синхронизации.
- Если пользователь или подразделение удаляются системным администратором из AD, то система пытается удалить их из IntraService (по ключу GUID). Если удалить не получается, (например, за пользователем закреплены заявки), то пишется сообщение в системный лог и пользователь (подразделение) получает признак «**архив**».
- Если пользователь блокируется в AD, то он получает признак «**архив**» в AD и войти в IntraService не может.

- Если пользователь перемещается в AD в группу или в подразделение, которые так или иначе не просматриваются ни одним профилем синхронизации с AD, то пользователь будет удален или, если за ним закреплены заявки, получит признак **«архив»**.
- Если в настройках профиля синхронизации с AD включена опция **«Не импортировать вложенные подразделения»**, то вложенные подразделения, как, например, на Рис. 15, импортирована не будет, все пользователи будут привязаны к корневому подразделению – к тому, на которое настроен профиль синхронизации. Кроме того, при перемещении пользователя в AD в подразделение или группу, которые так или иначе просматриваются системой, подразделение пользователя в системе будет обновлено.
- Пользователи и подразделения, которые до этого уже были в системе IntraService (у них не было GUID-а) по-прежнему будут работать. Механизм синхронизации не будет касаться пользователей и подразделений без GUID-ов.

4. Дополнительные возможности

Если после настроек синхронизации у пользователя не работает вход в систему по доменной авторизации, то мы предлагаем с компьютера этого пользователя в окне браузера обратиться к специально созданной странице <http://адрес системы/logincheck.aspx>.

Страница выдаст диагностику приблизительно в следующем виде:



The screenshot shows a web browser window with the address bar containing <http://is3.tfs/logincheck.aspx>. The page has a menu bar with 'Файл', 'Правка', 'Вид', 'Избранное', 'Сервис', and 'Справка'. Below the menu bar is a toolbar with 'Избранное', 'Рекомендуемые сайты', and several open tabs including 'BugVision', 'IsADMIN', 'Тестовая площадка', 'ОМК 2011', and 'Коллекция веб-фрагме...'. The main content area contains a login form with fields for 'login' and 'password', and a 'Проверить' button. Below the form is a table with diagnostic information:

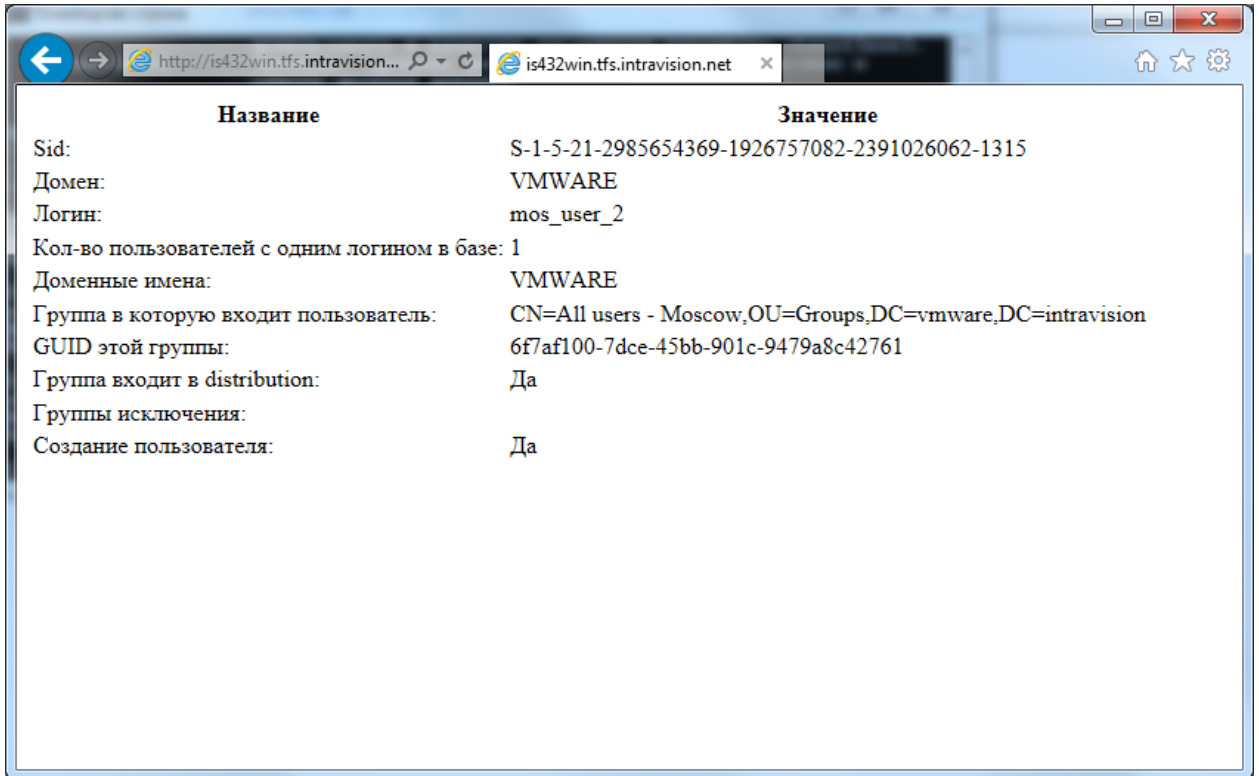
имя пользователя	admin
Cookie с логином и паролем существуют ?	True
windows аутентификация включена ?	True
windows аутентификация прошла успешно?	False
комментарии к аутентификации	В имени пользователя не указан домен!
Новый пользователь будет создан ?	False
аутентификация с помощью логина\пароля прошла успешно?	False

Рис. 23. Страница диагностики

Для более детальной информации можно обратиться к странице

http://адрес_системы/adcheck.aspx. Она выдаст диагностику следующего вида, Рис. 24.

ADcheck.aspx:



Название	Значение
Sid:	S-1-5-21-2985654369-1926757082-2391026062-1315
Домен:	VMWARE
Логин:	mos_user_2
Кол-во пользователей с одним логином в базе:	1
Доменные имена:	VMWARE
Группа в которую входит пользователь:	CN=All users - Moscow,OU=Groups,DC=vmware,DC=intravision
GUID этой группы:	6f7af100-7dce-45bb-901c-9479a8c42761
Группа входит в distribution:	Да
Группы исключения:	
Создание пользователя:	Да

Рис. 24. ADcheck.aspx